

SCHOOLGIDS

versie 2011/2012

FABRITIUS SCHOOL

VOOR OPENBAAR

BASISONDERWIJS

HILVERSUM



e-mail: fhigler@fabritiusschool.nl

locatie Fabritiuslaan

FABRITIUSLAAN 52, 1213 CT HILVERSUM

Tel: 035-6211702, fax/antw.app. 035-6281729

locatie Egelantierstraat

EGELANTIERSTRAAT 115, 1214 EC HILVERSUM

Tel: 035-6241905

Inhoud schoolgids

<i>Inhoudsopgave</i>		blz. 1
<i>Een woord vooraf</i>		blz. 3
<i>Hoofdstuk 1</i>	<i>De school</i>	
	1.1 naam	blz. 4
	1.2 richting	blz. 4
	1.3 directie	blz. 4
	1.4 situering van de school	blz. 5
	1.5 schoolgrootte	blz. 6
<i>Hoofdstuk 2</i>	<i>Waar de school voor staat</i>	
	2.1 missie/visie S.O.B.H.	blz. 7
	2.2 missie/visie Fabritiuschool	blz. 7
	2.3 het klimaat van de school	blz. 8
<i>Hoofdstuk 3</i>	<i>De organisatie van de school</i>	
	3.1 school- en klassenorganisatie	blz. 9
	3.2 samenstelling team	blz. 10
	3.3 activiteiten voor de kinderen	blz. 10
	3.4 speciale voorzieningen in het schoolgebouw	blz. 13
	3.5 groeps grootte	blz. 14
<i>Hoofdstuk 4</i>	<i>De zorg voor kinderen</i>	
	4.1 opvang nieuwe leerlingen plaatsingsbeleid en wachtlijst	blz. 15
	4.2 een leerling met een handicap in de school	blz. 17
	4.3 het volgen van de ontwikkeling van de kinderen	blz. 19
	4.4 rapportage en doubleren	blz. 20
	4.5 de speciale zorg voor kinderen met specifieke behoeften	blz. 21
	4.6 begeleiding in de overgang van kinderen naar het voortgezet onderwijs	blz. 23
	4.7 verstrekken van onderwijskundige rapporten	blz. 24
	4.8 buitenschoolse activiteiten voor kinderen	blz. 24

*Hoofdstuk 5**De leraren*

- | | |
|---|---------|
| 5.1 wijze van vervanging bij ziekte,
compensatieverlof | blz. 26 |
| 5.2 de inzet van
onderwijsassistenten | blz. 26 |
| 5.3 de begeleiding en inzet van
stagiaires | blz. 27 |
| 5.4 scholing van leerkrachten | blz. 27 |

*Hoofdstuk 6**De ouders*

- | | |
|--|---------|
| 6.1 belang betrokkenheid | blz. 28 |
| 6.2 informatievoorziening aan
de ouders | blz. 28 |
| 6.3 inspraak | blz. 30 |
| 6.4 ouderactiviteiten | blz. 31 |
| 6.5 overblijfmogelijkheden | blz. 32 |
| 6.6 contacten leraren/ouders | blz. 32 |
| 6.7 klachtenprocedure | blz. 33 |
| 6.8 ouderbijdragen | blz. 35 |
| 6.9 sponsoring | blz. 35 |
| 6.10 schoolverzekering | blz. 36 |
| 6.11 Voor- en naschoolse opvang | blz. 36 |

*Hoofdstuk 7**De ontwikkeling van het onderwijs*

- | | |
|---|---------|
| 7.1 kwaliteitszorg | blz. 37 |
| 7.2 de beleidsvoornemens en
activiteiten ter verbetering van
het onderwijs in de school | blz. 38 |
| 7.3 zorg voor de relatie school
en omgeving | blz. 39 |

*Hoofdstuk 8**De resultaten van het onderwijs*

- | | |
|------------------------------|---------|
| 8.1 inleiding | blz. 41 |
| 8.2 in- en uitstroomgegevens | blz. 41 |

*Hoofdstuk 9**Regeling school- en vakantietijden*

- | | |
|-------------------------------|---------|
| 9.1 onderwijstijd | blz. 44 |
| 9.2 benutting onderwijstijd | blz. 44 |
| 9.3 school- en vakantietijden | blz. 46 |
| 9.4 regels van de leerplicht | blz. 47 |

*Hoofdstuk 10**Stichting Openbaar Basisonderwijs Hilversum*

- | | |
|---------------|---------|
| 10.1 S.O.B.H. | blz. 48 |
|---------------|---------|

*Hoofdstuk 11**Namen / adressen*

- | | |
|------------------|---------|
| 11.1 toelichting | blz. 50 |
|------------------|---------|



Een woord vooraf

Voor u ligt de schoolgids van de Fabritiuschool. In deze schoolgids kunt u lezen wat u van ons kunt verwachten, wat wij van u verwachten en wat wij voor uw kind kunnen betekenen. Met behulp van deze gids kunt u nagaan of de Fabritiuschool de beste school voor uw kind is.

De schoolgids is u behulpzaam bij het maken van een beredeneerde schoolkeuze, maar biedt u bovendien veel informatie over de school ook als u al kinderen op de Fabritiuschool hebt zitten.

De tekst in de schoolgids is opgesteld door de directie in samenwerking met het team. De tekst is aan de medezeggenschapsraad ter instemming voorgelegd. Na instemming van de medezeggenschapsraad wordt de gids ter goedkeuring voorgelegd aan het bestuur van de Stichting Openbaar Onderwijs Hilversum. Daarna wordt de schoolgids aangeboden aan de Rijksinspectie van het onderwijs. Voor wijzigingen in de gids wordt hetzelfde, hierboven beschreven, traject gevolgd.

De inhoud van deze schoolgids is vastgesteld voor het schooljaar 2011 – 2012 en bevat algemene informatie over de school. Daarom zal specifieke informatie per schooljaar in een jaarlijks te verschijnen bijlage worden opgenomen.





Hoofdstuk 1

De school

- 1.1 naam Fabritiusschool voor openbaar onderwijs
- 1.2 richting De Fabritiusschool is een openbare school, die valt onder de Stichting Openbaar Basisonderwijs Hilversum (SOBH, zie ook hoofdstuk 10). De SOBH wordt aangestuurd door een bovenschools management, waarvan de directeur/bestuurder de eindverantwoordelijkheid heeft voor alle openbare basisscholen die onder deze stichting vallen. De directeur/bestuurder van SOBH legt verantwoording af aan de Raad van Toezicht en aan de schoolinspectie van de regio Haarlem.
- 1.3 directie De dagelijkse leiding van de school is in handen van een (hoofdlocatie)directeur aan de Fabritiuslaan, bovendien aanspreekpunt voor algemene zaken betreffende de gehele school, en een locatiedirecteur aan de Egelantierstraat die als aanspreekpunt geldt voor specifiek de locatie Egelantierstraat. De hoofdlocatiedirecteur heeft de eindverantwoordelijkheid voor het functioneren van de organisatie als geheel.



1.4 situering

Locatie Fabritiuslaan

De school staat in de "schilderswijk" aan de Fabritiuslaan en is daarom genoemd naar de schilder Carel Fabritius [1622 - 1654], een leerling van Rembrandt en leermeester van Vermeer. Carel Fabritius' bekendste schilderij is "Het Puttertje", het hangt in het Mauritshuis in Den Haag.



Foto locatie Fabritiuslaan

Het schoolgebouw, met een karakteristiek rieten dak en een besloten plein, is ontworpen door de architect W.M. Dudok [1884 - 1974].

In 1985 brandde het gebouw geheel af. De school is herbouwd. In 1987 kon een gebouw betrokken worden dat van buiten in oude staat is hersteld en van binnen gemoderniseerd.

Het gebouw biedt onderdak aan groepen van onder- midden- en bovenbouw.

Locatie Egelantierstraat



Foto locatie Egelantierstraat

Dit schoolgebouw, de voormalige Catharina van Rennes kleuterschool, is eveneens ontworpen door de architect W.M. Dudok. Opvallend aan het gebouw

is het “duiventorentje”. De school heeft verder o.a. een inpandig speelplein, een patio. In 1998 is het schoolgebouw opgeknapt en geschikt gemaakt voor gebruik als basisschool en als zodanig in januari 1999 in gebruik genomen.

De noodzakelijke renovatie is in de zomer van 2006 afgerond. De buiten- en binnenkant zijn prachtig opgeknapt en het is weer een echte mooie school. Het gebouw biedt onderdak aan onderbouw- en middenbouwgroepen.

In principe bedient de Fabritiuschool de wijken rondom het gebouw, maar de school blijkt leerlingen uit heel Hilversum en omliggende gemeenten te trekken.

1.5 schoolgrootte

De locatie Fabritiuslaan herbergt maximaal tien groepen. Totaal aantal leerlingen: \pm 290.

De locatie Egelantierstraat bevat zeven lokalen.

Totale capaciteit: \pm 200 leerlingen.

Hiermee is ook direct de maximale capaciteit van de totale school benut. Verdere uitbreiding van de Fabritiuschool is gebouwtechnisch niet mogelijk en op het gebied van kwaliteit van onderwijs en schoolorganisatie ongewenst. (zie verder toelating nieuwe leerlingen paragraaf 4.1)

Aan de school zijn ongeveer 30 medewerkers [leerkrachten, vakleerkrachten en invalkrachten] verbonden.



Hoofdstuk 2

Waar de school voor staat

2.1 missie/visie van de SOBH

De missie van de SOBH is: Wij laten leerlingen profiteren van het beste onderwijs, inspirerend, verantwoord, resultaatgericht en professioneel onderwijs in de maatschappij van nu.

De visie van SOBH is: De Stichting Openbaar Basisonderwijs Hilversum is een veilige, vriendelijke en professionele organisatie, waar leerlingen en medewerkers zich bewust zijn van het doel en de waarde van onderwijs, leerlingen zich volwaardig willen en kunnen ontwikkelen, vanuit een positieve houding naar leren.

2.2 missie/visie van de Fabritiussschool

De Fabritiussschool onderschrijft de missie en de visie van de SOBH. Verder is de Fabritiussschool een goede en plezierige school met orde en regelmaat, waar naar inschatting van alle betrokkenen goede pedagogische en didactische aspecten van vroeger en nu harmonieus zijn verenigd.

De school is een plaats waar...

...het kind zich veilig en geborgen voelt

... iedereen goed onderwijs wordt geboden

... de lessen en de leerstof steeds worden aangepast aan elk kind.

... permanent hoge eisen worden gesteld aan de bekwaamheid van de leerkrachten.

... kinderen worden gestimuleerd om samen te leven en samen te werken.

... naar kinderen wordt geluisterd en waar met kinderen wordt gesproken.

... constant aan kwaliteit wordt gewerkt.



Uitgangspunten en doelstellingen primair onderwijs:

1. Het onderwijs wordt zodanig ingericht dat de leerlingen een ononderbroken ontwikkelingsproces kunnen doorlopen. Het wordt afgestemd op de voortgang in de ontwikkeling van de leerlingen.
2. Het onderwijs richt zich in elk geval op de emotionele en verstandelijke ontwikkeling, en op ontwikkelen van creativiteit, op het verwerven van noodzakelijke kennis en van sociale, culturele en lichamelijke vaardigheden.
3. Alle leermethodes die binnen de Fabritiussschool worden gehanteerd, voldoen aan de kerndoelen, zoals die zijn geformuleerd door het ministerie OCW, voor alle vakgebieden.
4. Het onderwijs gaat er mede van uit dat de leerlingen opgroeien in een multiculturele samenleving.

2.3 klimaat van de school

Wij bieden de kinderen veiligheid en geborgenheid, maar geleidelijk aan ook steeds meer zelfstandigheid; de kinderen moeten zich immers later kunnen redden in een steeds gecompliceerdere samenleving.

Wij bieden de leerlingen een gedegen opleiding, waarbij veel aandacht aan de traditionele leervakken wordt besteed. Tegelijk wil het team dat de kinderen met veel plezier naar school gaan, zodat zij er een fijne tijd doorbrengen. Het eigene van ieder kind wordt daarom niet uit het oog verloren en komt met name tot uiting tijdens projecten en [buitenschoolse] activiteiten, in de wijze waarop leerkrachten en leerlingen met elkaar omgaan en bovenal in de manier waarop de kinderen dagelijks werken. Op school geldt een aantal gedragsregels. Deze regels hebben tot doel om in de school een gezellige en rustige werksfeer te scheppen. Tegelijkertijd worden de leerlingen, met het toepassen van deze regels, bewust gemaakt van de algemeen geldende normen en waarden.

De voorbeeldfunctie van de leerkrachten en ouders heeft een belangrijke rol. Het onderschrijven van de school- en klassenregels is hierbij essentieel. De betreffende school- en klassenregels treft u ook aan in de jaarlijkse bijlage van deze schoolgids.



Hoofdstuk 3

De organisatie van het onderwijs

3.1 school- en klassenorganisatie

Onderbouw	middenbouw	bovenbouw
groep 1	groep 4	groep 7
groep 2	groep 5	groep 8
groep 3	groep 6	
[leeftijd: 4 t/m 7 jaar]	[leeftijd: 7 t/m 10 jaar]	[leeftijd 11,12 jaar]

Wij werken een tiental jaren met dagtaken. De bedoeling hiervan is de leerlingen zelfstandiger te laten gaan werken [en hierdoor hun werk te leren plannen]. In de groep werkt de leerkracht handelingsgericht met groepsplannen en volgens de richtlijnen van de zogenaamde 1-zorgroute. Op basis van de onderwijsbehoeften van de leerlingen wordt er drie keer per schooljaar een clustering in subgroepen (basis-, zorg- en verrijkingsgroep) gemaakt voor de vakgebieden taal en rekenen. Er zijn grote verschillen in begaafdheid, tempo en belangstelling bij kinderen. Naast zorg voor kinderen die minder snel kunnen meekomen, is er ook specifieke aandacht voor de meerbegaafde leerling. Om dit streven vorm te geven hebben wij de keuze gemaakt om te gaan werken binnen de kaders van het protocol (Hoog)begaafdheid.

In de teamvergaderingen worden de ervaringen regelmatig besproken, verfijnd en wordt de werkwijze zo nodig bijgesteld. Op deze manier kunnen wij inspelen op de continu veranderende (onderwijs)ontwikkelingen.



3.2 samenstelling team

taakaanduiding

- directeur [dagelijkse leiding van de locatie Fabritiuslaan, bovendien eindverantwoordelijk voor de algehele leiding van de school]
- locatiedirecteur Egelantierstraat [zal dit schooljaar enkel een 1^e aanspreekpunt zijn op de locatie Egelantierstraat; voor overige kunt u terecht bij de directeur]
- de groepsleerkrachten dagelijks lesgeven in de groepen. Indien twee leerkrachten in een groep lesgeven, gebeurt dit in nauw overleg
- intern begeleider [coördinatie van zorg voor open uitvallende leerlingen]
- remedial teacher [speciale leerhulp aan daarvoor geselecteerde kinderen]
- logopediste [die op het gebied van de spraak- en taalontwikkeling; de jaarlijkse screening in groep 2, controles, onderzoek op verzoek en adviesgesprekken uitvoert en de doorverwijzingen naar de logopediepraktijk begeleidt.]
- conciërge [huishoudelijke taken en technisch onderhoud]

3.3 activiteiten voor de kinderen

In de kleutergroepen valt de nadruk, naast de gebruikelijke aandacht voor de ontwikkelingslijnen op auditief, visueel en motorisch gebied, op de zelfstandigheidstraining en op de sociale vorming. Daarom wordt in de kleutergroepen met opzet gewerkt in heterogene leeftijdsgroepen, dat wil zeggen dat kinderen van vier, vijf en zes jaar bij elkaar zitten. De kinderen leren elkaar te helpen, rekening te houden met elkaar en zelf beslissingen te nemen. Bovendien werkt het voor het jonge kind zeer stimulerend om te zien hoe oudere kinderen hetzelfde werkje op een andere manier aanpakken.

In de kleutergroepen is zeer veel materiaal aanwezig, waarmee de kleuters zich individueel of in groepjes, doorgaans spelenderwijs, kunnen ontwikkelen. De kleuters mogen met alle materialen kennismaken. De leerkracht observeert en stimuleert en probeert de kleuter die steeds hetzelfde werkje pakt te bewegen ook eens wat anders te kiezen. Op het moment dat de leerkracht denkt dat de kleuter er aan toe is, worden na dit experimenteren ook werkjes aangeboden en opdrachten gegeven, zodat iedere kleuter uiteindelijk gelegenheid krijgt om met elk materiaal, maar ook zonder materiaal tot het maximum van zijn kunnen te komen. Om de klassenorganisatie voor de kleuters en leerkrachten zo goed en overzichtelijk mogelijk te laten verlopen

wordt er gewerkt met het zogenaamde “arbeid naar keuze”-bord en het dagritmebord.

Op de schoolpleinen kunnen de kleuters bij goed weer dagelijks naar hartenlust buiten spelen. Bij slecht weer wordt er uitgeweken naar de speellokalen (op beide locaties aanwezig) In deze modern uitgeruste lokalen worden kleutergymnastiek en bewegingsspelletjes gedaan.

Groep 3 vormt de speelse overgang van het open systeem in de onderbouw naar het meer gesloten systeem in de midden- en bovenbouw. De kinderen beginnen hier met het feitelijke lezen, schrijven en rekenen. Het werken achter een eigen tafeltje met eigen spulletjes wordt afgewisseld met taal- en rekenspelletjes in de klas of op de gang, met zangspelletjes en allerlei andere spelvormen. Vanaf groep drie wordt gewerkt in homogene leeftijdsgroepen. Kinderen van dezelfde leeftijd zitten bij elkaar in de groep. De directie heeft er de afgelopen jaren naar gestreefd om combinatieklassen te vermijden. Dat heeft geleid naar de huidige dubbele bezetting van elke jaargroep vanaf groep drie.

De leerstof wordt gescheiden aangeboden. Dit houdt in dat er afzonderlijke vakken bestaan. Bij de behandeling van de diverse onderdelen hiervan worden de leerlijnen van de methodes gevolgd. Beoordeling van de resultaten wordt met een cijfer, een woordschrijving of een beoordeling op de schaal die loopt van ++ naar - - aangegeven.

De basisleerstof voor taal en rekenen wordt door de leerkracht met de hele klas gezamenlijk besproken [klassikale directe instructie]. Na de klassikale instructie volgt de instructie en de verwerking per subgroep. Voor de zorggroep wordt de basisleerstof d.m.v. verschillende leer/uitlegstrategieën herhaald of wordt (individueel) aangepast. De verrijkingsgroep krijgt naast de klassikale instructie ook, als extra uitdaging, instructie over de verplichte verrijkingsleerstof. Het werken in de drie groepen is er op gericht om alle leerlingen succeservaringen te laten opdoen. In enkele gevallen zullen leerlingen die een apart programma volgen niet deelnemen aan de klassikale instructie.

Aard en omvang van de verwerkingsstof worden per groep en per genoemde vakgebieden waar nodig aangepast aan de behoefte van het kind [gedifferentieerde verwerking]. Bij de behandeling van de vakken voor wereldoriëntatie [aardrijkskunde, geschiedenis, natuurkunde/biologie, verkeer] wordt



op deze manier in de hogere groepen de nadruk gelegd op de zelfwerkzaamheid van de kinderen. Vanaf midden schooljaar 2009/2010 is een definitief beleidstuk “het hoogbegaafdheids protocol” in de school ingevoerd.

huiswerk

Vanaf groep zes (hoofdzakelijk leerwerk) wordt aan de leerlingen huiswerk gegeven. De leerlingen leren hoe ze hiervoor [met behulp van een agenda, in de groepen 7 & 8 en door de school verstrekt] een tijdsplanning kunnen maken. Naarmate de kinderen in een hogere groep komen, neemt de hoeveelheid huiswerk toe; in groep acht krijgen de leerlingen, naast de proefwerken voor wereldoriëntatie, wekelijks een taalkaak en een rekentaak. Huiswerk wordt vooral gegeven om de leerlingen al vroeg te leren omgaan met huiswerk en ze zodoende voor te bereiden op de eisen die in het voortgezet onderwijs aan hen worden gesteld. Er wordt dus m.n. gewerkt aan de eigen verantwoordelijkheid van de leerling, waarbij het product minder centraal staat.

uitgangspunten

In de hogere leerjaren wordt veel aandacht besteed aan kennisoverdracht. Hiervoor is een aantal basisdoelen geformuleerd. Deze doelen zijn tot stand gekomen door:

- * de Wet op het Basisonderwijs o.a. kerndoelen
- * de tussendoelen uit de gebruikte methodes
- * de eigen visie op onderwijs
- * te luisteren naar de wensen van de ouders.
- * in te spelen op de eisen van het vervolgonderwijs

zelfstandigheid

Naast kennisoverdracht staat in de hoogste groepen zelfstandigheid centraal. De kinderen leren zelf verantwoordelijk te zijn voor het eigen werk. Die zelfstandigheid wordt, naast het eerder genoemde werken met dagtaken, bijvoorbeeld geoefend bij het maken van werkstukken, het voorbereiden en houden van spreekbeurten en de organisatie van klassenavonden en periodesluitingen. Ook bij schoolkampen en projecten wordt op de zelfstandigheid een beroep gedaan. [Zie ook 3.1]

samenwerking

De kinderen zijn gewend om in groepen samen te werken. De kinderen helpen elkaar: een leerling die een bepaald onderdeel van de lesstof al beheerst mag uitleg geven aan medeleerlingen. In verschillende methoden worden opdrachten gegeven

die in een groepje moeten worden uitgewerkt. Ook bij de expressievakken worden regelmatig opdrachten gegeven die de kinderen samen doen.

expressie activiteiten

In alle groepen wordt regelmatig aan expressie [tekenen, handvaardigheid, muziek, toneel] gedaan. Deze activiteiten vinden in de lagere groepen op meerdere momenten per dag plaats en in de hogere leerjaren vooral 's middags.

lichamelijke opvoeding

In de groepen drie tot en met acht krijgen de kinderen les van de eigen leerkracht.

onderwijs in allochtone levende talen (OALT)

Voor de ouders van kinderen uit de culturele minderheden is er bij voldoende belangstelling een mogelijkheid om te kiezen voor lessen in de eigen taal en cultuur voor hun kinderen. Deze lessen vinden plaats buiten de reguliere schooltijden.

centrale opvangklas

Voor kinderen die rechtstreeks vanuit het land van herkomst het Nederlandse basisonderwijs instromen is er een centrale opvangklas basisonderwijs. Deze centrale opvangklas heeft twee hoofddoelstellingen:

- het systematisch aanleren van mondelinge communicatie in het Nederlands met het accent op de omgangstaal en
- kennismaking met de Nederlandse samenleving en het aanleren van de zelfredzaamheid.

De opvangklas van het Hilversumse basisonderwijs is als speciale groep gevestigd in basisschool "De Dubbeldekker". In principe kunnen de kinderen het gehele jaar door instromen en mogen zij maximaal één jaar in de opvangklas verblijven.

onderwijs aan (langdurig) zieke kinderen

Sinds de wetwijziging van 1 augustus 1999, waarin werd vastgelegd dat de school verantwoordelijk is voor (langdurig) zieke leerlingen, zijn er bij diverse onderwijs begeleidingsinstellingen gespecialiseerde consultants om deze leerlingen te kunnen begeleiden. Aanmelding voor begeleiding van deze leerlingen gaat via de groepsleerkracht.

3.3 speciale voorzieningen

In het schoolgebouw aan de Fabritiuslaan en de Egelantierstraat zijn voorzieningen voor rolstoelgebruikers aangelegd.

3.4 groeps grootte

Door diverse maatregelen zijn door de inzet van extra formatie de groepen in de loop van de jaren sterk verkleind. De maximale groeps grootte voor de groepen 1 tot en met 8 is 30 leerlingen. Deze groeps grootte ligt nog boven het landelijk gemiddelde.

Door de grote mate van belangstelling waarin de school staat, zal er - ondanks deze bovengemiddelde klassengrootte - in de komende jaren regelmatig een wachtlijst ontstaan voor nieuwe instromende leerlingen. (zie ook paragraaf 4.1)





Hoofdstuk 4 De zorg voor kinderen

4.1 opvang nieuwe leerlingen plaatsingsbeleid en wachtlIJst

toelating leerlingen

Om als leerling te kunnen worden toegelaten, moet het kind de leeftijd van vier jaar hebben bereikt. Vanaf twee weken voor de vierde verjaardag mogen de kinderen een of twee keer komen wennen, in principe op de vrijdagochtend. Ouders die van deze gelegenheid gebruik willen maken, regelen dit in overleg met de directie en de groepsleerkracht. Als het vierjarige kind op school geplaatst is, is er voor ouders de mogelijkheid om het eerste half uur van de eerste schooldag bij hun kind in de groep te blijven om zo de overgang naar het "schoolleven" voor hun kind gemakkelijker te maken.

Ouders die hun kinderen op de Fabritiuschool willen inschrijven, kunnen gebruik maken van het aanmeldingsformulier, welke te vinden is op de website van de school (www.fabritiuschool.nl). Door de grote hoeveelheid aanmeldingen vindt geen bevestiging van ontvangst plaats. Uiteraard kunt u zelf altijd contact hierover opnemen met de directeur van de school. Bovendien kunnen de (nieuwe) ouders na afspraak met de directeur, ter kennismaking een rondleiding door de school krijgen vanaf het moment dat het (aangemelde) kind drie jaar is.

Nieuwe leerlingen die worden ingeschreven voor een groep en hiermee de maximale groepsgrootte overschrijden, worden op een wachtlIJst geplaatst.

plaatsingsbeleid en wachtlIJst

Mochten er meer inschrijvingen dan plaatsingsmogelijkheden zijn, dan gelden de volgende plaatsingscriteria;

1. Broertjes/zusjes
2. direct woongebied om de school
3. de overige inschrijvingen

Binnen deze drie categorieën wordt nog gesorteerd op datum van inschrijving. De directeur zal echter



alles in het werk stellen om in ieder geval alle broertjes/zusjes geplaatst te krijgen. Kinderen van leerkrachten die op de Fabritiuschool werken, vallen bij inschrijving onder de noemer van "broertjes en zusjes".

In de maanden april/mei, voorafgaande aan het nieuwe schooljaar, worden alle ouders van de ingeschreven kinderen geïnformeerd of hun zoon/dochter geplaatst kan worden in het nieuwe schooljaar en in welke groep. Mocht het kind niet geplaatst kunnen worden, dan kunnen ouders door middel van het retourneren van een antwoordstrookje aangeven dat ze op de wachtlijst geplaatst willen worden.

Dit proces herhaalt zich elk jaar, ook voor de leerlingen die al één of meer jaren op de wachtlijst staan.

Indien het antwoordstrookje niet wordt geretourneerd voor een in de brief genoemde datum, dan zal de aanmelding automatisch worden verwijderd.

Door eerder genoemde onderwijskundige en organisatorische doelstellingen zijn wij verplicht aan onze huidige leerlingen en ouders de kwaliteit ervan te waarborgen. Dit kan alleen door eerder genoemde maximum groeps grootte toe te passen.

Door de groepen die omvang te geven, komen combinatiegroepen niet meer voor in de leerjaren 3 t/m 8.

Uitzonderingen op bovenstaand beleid van de groeps grootte kunnen alleen gemaakt worden in de twee volgende gevallen:

- a) het huidige aantal zittende leerlingen dringt organisatorisch technisch een grotere groep op
- b) niet alle broertjes en zusjes kunnen geplaatst worden

Het bovengenoemde beleid is bekend bij het bovenschools management van de Stichting Openbaar Onderwijs Hilversum en is door hen geaccordeerd en heeft voorts de volledige instemming van de medezeggenschapsraad. Mocht dit beleid leiden tot onoverkomelijke problemen dan dienen de ouders zich met de directeur van de school in contact te stellen.

tussentijdse plaatsingen

Kinderen die tussentijds op de Fabritiusschool worden geplaatst kunnen, in overleg met de directie en de groepsleerkracht, een [deel van een] schooldag meemaken in de groep waarin de leerling geplaatst wordt. Elk van deze kinderen, hoger dan half groep 2, zal door onze eigen Remedial Teacher (RT) worden gescreend. Zo proberen wij er voor te zorgen dat het kind in juiste groep geplaatst wordt en het onderwijs aansluit bij het niveau van het kind. Mocht de zorgbehoefte van een leerling zodanig zijn dat wij hieraan niet kunnen beantwoorden, dan kan een leerling niet toegelaten worden. Dit zal altijd in goed overleg en wel onderbouwd plaatsvinden. Daarnaast zal de Interne Begeleider (IB) contact opnemen met de school van herkomst om te informeren naar de leerprestaties, onderwijsbehoeften en gedrag van de leerling in kwestie.

Ouders van “nieuwe” kinderen moeten ervoor zorgen dat de “oude” school op de hoogte is van vertrek en op welke datum dit zal gebeuren. De “oude” school dient dan een *verklaring van uitschrijving* aan de nieuwe school toe te sturen.

4.2 een leerling met een handicap in de school

Ieder kind is in principe welkom bij ons op school, d.w.z. met of zonder handicap, dus ook kinderen die toelaatbaar zijn geacht voor een Regionaal Expertise Centrum (REC), door de Commissie van Indicatiestelling (toelatingscommissie) van een REC. Wat betreft bovenstaande houden wij ons hier op school aan de afspraken die gemaakt zijn t.a.v. het plaatsingsbeleid.

Wij proberen voor ieder kind adequaat onderwijs te realiseren, d.w.z. onderwijs waarbij we proberen te komen tot een goed pedagogisch en didactisch aanbod, zoveel mogelijk afgestemd op datgene wat het kind nodig heeft, passend bij dat kind. Adequaat onderwijs, kijkend naar wat wenselijk is, maar ook wat haalbaar is bij ons op school. Realisme is geboden, eenvoudigweg omdat wij ook grenzen hebben aangaande onze mogelijkheden.

Wij onderscheiden in ieder geval de volgende grenzen:

- Verstoring van rust en veiligheid
- Verhouding van verzorging/behandeling en onderwijs.
- Verstoring van het leerproces.

Er dient dus een zorgvuldige afweging plaats te vinden met u als ouder en het REC voordat wij een kind toelaten. De eventuele integratie van het kind in het regulair primair onderwijs mag niet de ontwikkeling van het kind schaden. Sommige kinderen zullen beter op hun plaats zijn in het SBO (Speciaal Basis Onderwijs).

Om tot een zorgvuldige afweging te komen hanteren wij het volgende stappenplan:

Een gesprek door directie en IB (interne begeleiding) met de ouder/verzorger en het opvragen van informatie bij het REC (als het kind daar al is aangemeld)

Directie en IB informeren het team.

Afweging van de mogelijkheden binnen de school i.s.m. het REC (als het kind daar al is aangemeld)

Een gesprek door directie en IB met de ouder/verzorger; bespreking van de stand van zaken (voor- en nadelen, knelpunten, wellicht is verder onderzoek nodig)

Directie en IB nemen een besluit:

- a. Verder onderzoek
- b. Wel plaatsen
- c. Niet plaatsen

Bij a: Verder onderzoek, gesprek met ouder/verzorger, aanvullende informatie halen, vervolgens besluit.

Bij b: Plaatsing, gesprek met ouder/verzorger, vastleggen afspraken, maken van handelingsplan in overleg met iedereen die betrokken is bij de begeleiding van het kind

Het uiteindelijke besluit om een leerling wel of niet te plaatsen, wordt genomen door de directeur van de school.

Bij plaatsing kan gedurende de schoolloopbaan toch blijken dat wij niet meer kunnen voldoen aan de juiste begeleiding en hulp, die nodig is voor een kind met een handicap. Er zal daarom per jaar moeten worden bekeken wat de mogelijkheden en onmogelijkheden zijn om een leerling met een handicap te begeleiden. Waarbij de bovengenoemde grenzen als uitgangspunt dienen.

Bij c: Afwijzing, gesprek door directie en IB met ouder/verzorger, de ouder/verzorger krijgt motivering op schrift, directie en IB bekijken met de ouder/verzorger verdere mogelijkheden en de te nemen vervolgstappen.

Binnen onafzienbare tijd zal de 'zorgplicht' van het bestuur voor scholen van kracht worden. De ontwikkeling hiervan is binnen openbaar onderwijs Hilversum in volle gang.

4.3 het volgen van de ontwikkeling van de kinderen

leerlingvolgsysteem

Wij hanteren twee leerlingvolgsystemen.

- 1) de GOVK voor kleuters
- 2) het CITO-LVS voor alle leerlingen

Bij de kleuters wordt gebruik gemaakt van de GOVK. (Gouds Ontwikkeling Volgsysteem voor Kleuters) Dit specifiek op kleuters gerichte volgsysteem is bedoeld om de ontwikkeling van kleuters nauwgezet te kunnen volgen. De nadruk in dit model ligt op het preventief werken door het bieden van een overdracht ontwikkelingsaanbod binnen kleutervriendelijke contexten.

Naast de GOVK voor kleuters is er binnen de school het CITO leerlingvolgsysteem. Dit systeem volgt alle leerlingen door middel van onderstaande landelijk genormeerde toetsen.

Groep 1 en 2:

- toets "Ordenen"
- toets "Taal voor kleuters"

Groep 3 t/m 8:

- *Technisch lezen:*
 - o toets "Technisch Lezen"
 - o toets "AVI" (alleen bij uitvallende lezers)
 - o toets "DMT"(alleen bij uitvallende lezers)
- *Begrijpend lezen*
 - o toets "Begrijpend lezen"
- *Taal / spelling*
 - o toets "Spelling"
- *Rekenen*
 - o toets "Rekenen-Wiskunde"

Daarnaast vindt in het kader van het dyslexieprotocol in oktober/november, en februari/maart nog een extra toetsmoment plaats voor de groepen 3 en uitvallende lezers.

De momenten van afname staan ieder jaar vermeld in de schoolgidsbijlage, die elk jaar aan het begin van het schooljaar wordt uitgedeeld aan alle ouders.

Als de resultaten van een leerling onder de, door ons gestelde normen, blijven, worden de ouders hiervan door de klassenleerkracht op de hoogte gesteld.

Hierna wordt gekeken in welke subgroep binnen het groepsplan de leerling geplaatst wordt of er wordt een plan van aanpak gemaakt (met eventueel IB en/of RT) en dit wordt met de ouders besproken. Na een periode van zes tot acht weken volgt er een evaluatie en wordt het plan van aanpak afgesloten of bijgesteld (waarna een nieuwe periode van zes tot acht weken wordt gewerkt)

4.4 Rapportage en doubleren

verslaggeving

Naast de CITO lees-, reken- en taaltoetsen krijgen de leerlingen voor lezen, rekenen en taal methodegebonden toetsen en dictees. De leerstof voor de zaakvakken [aardrijkskunde, geschiedenis en natuuronderwijs] wordt regelmatig overhoord en ook hier wordt gebruik gemaakt van methodegebonden toetsen.

Op basis van de resultaten van het werk in de groep komen de beoordelingen op het rapport tot stand.

De kinderen van de groepen drie tot en met acht krijgen drie maal per jaar een rapport mee naar huis. Na het eerste en het tweede rapport worden de ouders uitgenodigd om de resultaten met de leerkracht te bespreken in een tien minuten gesprek.

Aan de hand van rapportage gelinieerd aan de GOVK, krijgen de ouders van de leerlingen uit de groepen één en twee ook de gelegenheid om twee maal per jaar met de groepsleerkracht(en) over de ontwikkeling en vorderingen van hun kind te praten.

Op het einde van elk schooljaar worden de ouders schriftelijk geïnformeerd over de scores van hun kind op het CITO leerlingvolgsysteem. Dit overzicht betreft dan de CITO-scores over hun hele schoolloopbaan op de Fabritiuschool. Deze informatie wordt in een dichte envelop meegegeven.

Van iedere leerling wordt een leerlingdossier bijgehouden. In het leerlingdossier worden alleen gegevens verzameld, die louter berusten op feiten, zoals gegevens over het gezin, de leerling-besprekingen, gesprekken met ouders, speciale onderzoeken, handelingsplannen en toetsgegevens. De groepsleerkrachten beheren deze dossiers. Na iedere toetsperiode bespreken de leerkrachten de resultaten met de intern begeleider. Er wordt speciaal aandacht besteed aan leerlingen met zwakke of zeer goede resultaten.

De dossiers worden in de school bewaard en kunnen door de ouders worden ingezien na overleg met groepsleerkracht en/of directie.

Met ingang van het schooljaar 2009 - 2010 is het zogenaamde "Beleid Zittenblijven" van kracht. Vanaf groep 5 laten wij leerlingen alleen doubleren in een uitzonderlijk geval. Deze beslissing is gestoeld op de volledige schoolloopbaan van de leerling tot dat moment en er moet sprake zijn van meer dan alleen leerproblemen. Na overleg met de ouders neemt de directeur de uiteindelijke beslissing.

Doubleren van groep 3 of 4 kan als er redelijkerwijs verwacht mag worden dat de leerling goede vorderingen gaat maken op het gebied van de leerstof. Ook deze beslissing wordt na overleg met de ouders door de school genomen.

In alle gevallen verplicht de school zich een doorgaande leerlijn voor de leerling te volgen.

M.b.t. het verlengen of verkorten van de kleuterperiode (groep 1 en 2) werken wij met een stappenplan. Met dit stappenplan, met daaraan gekoppelde beslissingsaspecten, besluit de directeur of een leerling de verlengde of verkorte kleuterperiode volgt. Daarnaast volgen wij t.a.v. een vervroegde doorstroming de adviezen van het digitale handelingsprotocol Hoogbegaafdheid (DHH)

4.5 de speciale zorg voor kinderen met specifieke onderwijsbehoefte

Met de invoering van HGW (HandelingsGericht Werken) en het werken volgens de uitgangspunten van de zogenaamde '1-zorgroute' werken kinderen met groepsplannen (zie 3.3 'werken in subgroepen'). Voor kinderen die op een bepaald gebied behoefte hebben aan speciale zorg wordt een individueel plan van aanpak gemaakt.

In samenwerking met de intern begeleider (IB) en/of de remedial teacher (RT) kunnen deze kinderen een apart programma gaan volgen. Deze leerlingen worden door de groepsleerkracht en/of de remedial teacher apart begeleid. Een plan van aanpak wordt besproken met de ouders.

Indien een leerling met een apart programma een bepaald onderdeel van de leerstof beheerst en er een nieuw onderdeel aan de orde komt, wordt dit vermeld in het plan van aanpak of wordt er een nieuw plan van aanpak opgesteld. Op het rapport van de leerling wordt vermeld dat die leerling met een apart programma werkt en hoe de vorderingen zijn.



specifieke voorzieningen

In de school heeft zowel de intern begeleider als de remedial teacher een aparte ruimte. In de ruimte van de intern begeleider worden diverse gesprekken gevoerd met leerkrachten en ouders en wordt de administratie van de zorgleerlingen bijgehouden. Het is tevens de plek waar u als ouder een gesprek kunt hebben met de intern begeleider. (rechtstreeks bereikbaar 035-6284763)

In het lokaal van de remedial teacher wordt met zorgleerlingen gewerkt. In dit lokaal is bovendien de orthotheek aanwezig. De remedial teacher is een deel van de week beschikbaar. Eén intern begeleider is per week alle schooldagen beschikbaar en een andere één keer in de twee weken op woensdag. Deze laatste richt zich meer op de drie kleutergroepen op de locatie Egelantier.

Via het *Zorgplatform*, gevestigd in de Annie M.G.Schmidtschool (SBO school = Speciaal Basis Onderwijs), kan een groot aantal hulpinstanties worden ingeschakeld bij de begeleiding van op- en uitvallende leerlingen [de Annie M.G.Schmidtschool beschikte vanouds al over een groot aantal voorzieningen ten behoeve van de speciale zorg voor de leerlingen die op deze school geplaatst zijn]. Bovendien is er de mogelijkheid om bij de zorg ambulante begeleiding voor een kind in te schakelen. In het kader van Weer Samen Naar School [WSNS] is een *Zorgplan* opgesteld. De gezamenlijke schoolbesturen verenigd in het Federatief Samenwerkingsverband zorgen voor de opstelling van dit zorgplan. In het Zorgplan is de werkwijze vastgelegd waarop de zorg voor op- en uitvallende leerlingen in de regio moet plaatsvinden. Alle scholen binnen de regio volgen deze werkwijze. Als een kind op de basisschool, ondanks de zorg die aan dit kind besteed wordt, dusdanig blijft uitvallen dat een verwijzing naar het speciaal onderwijs in beeld komt, moet door de leerkracht en de ouders een *onderwijskundig rapport* worden ingevuld. Dit onderwijskundig rapport wordt vervolgens voorgelegd aan de *Permanente Commissie Leerlingenzorg* [PCL], een forum van onderwijsdeskundigen. Aan de hand van het onderwijskundig rapport beslist de PCL of een kind kan worden geplaatst op een school voor speciaal onderwijs.

4.6 begeleiding in overgang van kinderen naar het voortgezet onderwijs

Vanaf het schooljaar 2005/2006 krijgen de leerlingen van groep 8 een onafhankelijk schooladvies, die zal worden samengesteld door de onderwijs begeleidingsdienst EDUNIEK Midden Nederland. Hiervoor is gekozen om het advies zo breed en optimaal mogelijk te onderbouwen. Daarnaast is het advies gebaseerd op meerdere gegevens dan alleen de informatie van de leerkracht en de voortgang in de afgelopen jaren. Dit advies is als volgt opgebouwd:

- CITO Entree toets (eind groep 7)
- Een Intelligentieonderzoek (NIO)
- Advies van de leerkrachten uit groep 7 en 8
- Verwachtingen van de ouders

Op basis van de uitslagen en een gesprek met de leerkracht zal het EDUNIEK een onafhankelijk schooladvies opstellen voor het kind. Dit advies zal de ouders schriftelijk worden medegedeeld medio januari van groep 8.

Met dit advies en de uitslag van de CITO eindtoets kunnen de ouders, eventueel in overleg met de leerkracht van groep 8, een schoolkeuze maken. Deelname aan de tot stand koming van dit advies is niet verplicht. Elke ouder zal schriftelijk in groep 7 toestemming moeten geven voor deelname aan het NIO. Medio april is er voor de ouders van groep 7 elk jaar een informatieavond over de procedure en inhoud van dit schooladvies

In groep acht is er een informatieavond waarop vertegenwoordigers van scholen voor voortgezet onderwijs informatie over die scholen aan de ouders verstrekken. De leerlingen brengen bovendien ter kennismaking bezoeken aan scholen voor voortgezet onderwijs.

Na het gegeven onafhankelijke advies wordt in groep acht de Cito-toets afgenomen. Mocht de score van de Cito-toets niet in overeenstemming zijn met het advies, dan kan een nader onderzoek van de school voor voortgezet onderwijs uitsluitel bieden voor de schoolkeuze van het kind. Voor leerlingen die ver onder de norm presteren is er de mogelijkheid om in aanmerking te komen voor LWOO

(leerwegondersteunend onderwijs) of PRO (praktijkonderwijs). De IB-er verzorgt hiervoor de aanmelding uiteraard na overleg met de ouders.



4.7 verstrekken van onderwijskundige rapporten

In samenwerking met groepsleerkracht, ouders, intern begeleider en Zorgplatform wordt beslist of het voor een kind nodig is een onderwijskundig rapport in te vullen en door te sturen naar de PCL. Als een school alle inspanningen heeft geleverd om een leerling voor het regulier basisonderwijs te behouden en toch blijkt dat de leerling meer aangepast onderwijs nodig heeft dat past bij zijn ontwikkeling, dan kan pas een onderwijskundig rapport ter beoordeling aan de PCL worden voorgelegd.

4.8 buitenschoolse activiteiten voor kinderen

sport- en recreatie-evenementen

De leerlingen van de Fabritiuschool kunnen elk jaar deelnemen aan een aantal sportevenementen. Deze vinden doorgaans plaats in de vakanties. Het basketbaltoernooi valt in de kerstvakantie, het schoolvoetbaltoernooi valt in de paasvakantie en het korfbaltoernooi rond de meivakantie. Incidenteel wordt ook aan andere sportevenementen deelgenomen.

Een grote groep leerlingen, ouders en enkele leerkrachten lopen elk jaar mee in de Avondvierdaagse. Op de laatste dag van de Avondvierdaagse loopt de groep in blauw/geel tenue. Indien de weersomstandigheden zich hiervoor lenen wordt in de winter een schaatsfestijn georganiseerd. Op een mooie zomermiddag gaan de groepen drie tot en met acht zwemmen in Baarns bosbad "De Vuursche".

In mei neemt groep acht deel aan de sportdag van de Hilversumse openbare basisscholen.

Eenmaal per twee jaar wordt er ook een sportdag voor de gehele Fabritiuschool georganiseerd.

De ouderraad (OR) speelt bij bovenstaande evenementen een belangrijke rol. Bijvoorbeeld: bij de sportevenementen zorgt de ouderraad voor een versnapering voor de kinderen. Bij de Avondvierdaagse zorgen teamleden voor de foerage onderweg.

Voor de ouders en de kinderen wordt er aan het begin van het schooljaar een gezamenlijk start-kennismakingsavond door de leerkrachten verzorgd. Dit kan bijvoorbeeld een puzzeltocht door de buurt of een fietsspeurtocht door de natuurgebieden rond Hilversum zijn.

schoolreisjes en schoolkampen

De kinderen van de groepen één/twee gaan tegen het eind van het schooljaar voor een zomerfeest naar een bestemming in de omgeving van Hilversum. Dit kan ook een pretpark of dierentuin zijn.



Het vervoer gaat per bus of per particuliere auto's. Er worden spelletjes gedaan, er is een puzzel- en speurtocht door het bos en er wordt gezamenlijk gegeten.

Voor de groep drie, vier, vijf en zes is er een schoolreisje.

De kinderen van de groep zeven gaan aan het begin van het schooljaar twee dagen op kamp. Groep acht gaat op het einde van het schooljaar drie dagen op kamp (meestal in tenten op de Veluwe).

excursies

Elke groep in de school gaat minimaal een keer per jaar op excursie. Dit kan zijn: een bezoek aan een kinderboerderij, een museum, een speciale tentoonstelling, het bijwonen van een toneel-, filmvoorstelling of concert.

veiligheid buitenschoolse activiteiten

Op de Fabritiussschool is een beleid vastgelegd om de veiligheid tijdens buitenschoolse activiteiten zo goed mogelijk te waarborgen.

Hierin is onder andere opgenomen dat er **geen** gezamenlijke uitstapjes meer plaatsvinden op de fiets.

Bij georganiseerde rustige uitstapjes zoals museumbezoek etc. geldt voor de groepen 1 t/m 4 dat er minimaal 3 begeleiders aanwezig zijn en bij de groepen 5 t/m 8 minimaal twee. Bij een schoolreisje of bezoek aan speeltuin, pretpark of zwembad geldt voor de groepen 1 t/m 4 dat er één begeleider is per vijf leerlingen. Voor de groepen 5 t/m 8 ligt dit op één begeleider per maximaal acht leerlingen.

Wanneer er onvoldoende begeleiders zijn, zal de activiteit komen te vervallen.

Alleen wanneer de groep de school uitgaat om naar de gymzaal te lopen mag worden volstaan met één begeleider.

Wanneer de klas lopend de school uit gaat dienen minimaal twee begeleiders te zijn gekleed in een reflecterend opvallend hesje en dient er een "verkeersspannenkoek" te worden meegenomen voor bij het oversteken.

Beide genoemde materialen zijn aanwezig op beide locaties.

Ook mag tijdens alle binnen- en buitenschoolse activiteiten geen energie- of alcoholische drank worden genuttigd door de leerlingen. (b.v. zoals bier, wijn, Red Bull)



Hoofdstuk 5

De leraren

5.1 wijze van vervanging bij ziekte, verlof en compensatieverlof

Een fulltime leerkracht in het basisonderwijs heeft een taakomvang van 42 uur per week. Oudere leerkrachten kunnen een beroep doen op een aanvullende regeling voor werktijdverkorting, de zogenaamde BAPO-regeling.

Alle leerkrachten hebben recht op compensatieverlof, wanneer zij teveel uren maken. Daarom zijn de leerkrachten van de groepen vijf tot en met acht regelmatig een dag vrij. De leerkrachten van de groepen een tot en met vier zijn in het kader van deze regeling een aantal vrijdagmiddagen vrij.

De kinderen van deze groepen hebben op vrijdagmiddag geen les. (zie ook paragraaf 9.2)

Om bij ziekte van een leerkracht zoveel mogelijk onderwijsuitval te voorkomen, zoekt de directie van de school via het bestuur naar een vervang(st)er.

Ondanks alle inspanningen vanuit het bestuur en binnen de eigen organisatie van de Fabritiussschool kan het door een overmachtsituatie voor komen dat er geen vervang(st)er beschikbaar is. In zo'n geval is de directie genoodzaakt de kinderen van een groep voor een dag of dagdeel vrijaf te geven.

Mocht dit bij ouders tot onoverkomelijke problemen leiden dan zal de directie, in het uiterste noodgeval, altijd proberen voor het betreffende kind een opvangplek te creëren binnen de school.

5.2 de inzet van onderwijsassistenten

De formatie op de Fabritiussschool is zo ingezet dat hierdoor ook veel tijd aan de zorg kan worden besteed. Hierdoor is echter geen formatie meer beschikbaar voor onderwijsassistenten. Met name in de onderbouw worden daarom zoveel mogelijk stagiaires ingezet van diverse lerarenopleidingen.



5.3 de begeleiding en inzet van stagiaires

Gedurende het schooljaar wordt op de Fabritiussschool regelmatig stage gelopen door:

- studenten aan Lerarenopleidingen
- studenten aan opleidingen voor agogisch werk

De studenten wonen lessen bij en geven zelf ook les. De eindverantwoordelijkheid voor de groep waarin een student werkzaam is, berust altijd bij de groepsleerkracht[en].

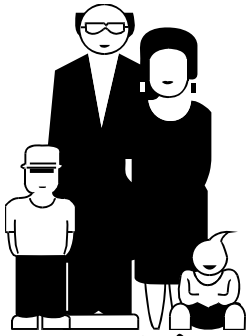
Studenten in het laatste jaar van de lerarenopleiding, de LIO (Leraar In Opleiding) of een WPL'er (student WerkPlek Leren) nemen vaak de lesgevende taken van de leerkracht over voor een bepaalde periode. Zij worden ook betrokken bij o.a. oudergesprekken en rapportinvulling, tenzij anders gewenst is. De LIO is zelfs bevoegd om leerkrachten binnen de organisatie bij ziekte te vervangen, indien directe begeleiding aanwezig is. Niet elke LIO is bevoegd om gymnastiekonderwijs te geven, In een dergelijk geval zoek de school naar een passende oplossing.

5.4 scholing van leerkrachten

Door de personeelsleden wordt hard gewerkt aan de onderwijskundige ontwikkeling van de school. Per schooljaar zal een keuze worden gemaakt uit het nascholingsaanbod. Dit aanbod kan bovenschools gericht zijn, school specifiek gericht of scholing gericht op de eigen individuele ontwikkeling, die weer direct ten goede komt aan de leerlingen van de school.

Deze scholing wordt sterk beïnvloed door de actuele ontwikkelingen in het onderwijs op zowel macro- als microniveau.

Buiten schooltijd blijft voor de leerkrachten voor dit soort zaken vaak te weinig tijd over door het vele werk dat de dagelijkse gang van zaken met zich meebrengt. Daarom is de school een aantal malen per jaar een ochtend, middag of dag gesloten wegens studieactiviteiten van de leerkrachten. Hiernaast volgen verschillende leerkrachten buiten schooltijd bij- of nascholingscursussen.



Hoofdstuk 6

De ouders

6.1 belang betrokkenheid

uitgangspunt

Ouders, kinderen en leerkrachten ontmoeten elkaar op basis van wederzijds respect, daarbij ruimte biedend aan ieders persoonlijke invalshoek.

6.2 informatievoorziening aan en van ouders

Goede communicatie met ouders is een van de kenmerken van kwaliteitszorg. Wij informeren ouders/verzorgers op verschillende manieren zoals:

Informatie/kennismakingsavond

Ouders maken kennis met de nieuwe leerkracht(en) en worden bovendien geïnformeerd over het nieuwe schooljaar, waarin uitleg over de verschillende vak/vormingsgebieden, omgangsregels, communicatie, buitenschoolse activiteiten etc.

Fabricaatje

Zesmaal per jaar verschijnt de schoolkrant. Naast het kindergedeelte, samengesteld door de leerlingen zelf, krijgen de ouders informatie over de school in de meest ruime zin. Berichten van team, ouderraad, medezeggenschapsraad en gemeente, verslagen van schoolkampen, evenementen en feesten, werk van de kinderen, belangrijke data enzovoort.

Mededelingen over schoolvakanties, studiedagen, adresgegevens van de school en de medewerkers worden periodiek in de schoolkrant opgenomen.

De redactie van *het Fabricaatje* bestaat uit ouders, leerkrachten en kinderen. *Het Fabricaatje* wordt op school samengesteld.

Ook de uiteindelijke klassenindeling wordt via het Fabricaatje tijdig aan ouders bekend gemaakt.

Incidentele ouderavonden

Op deze avond(en) worden ouders geïnformeerd over een bepaald thema; onderwerpen lopen uiteen van opvoedkundige zaken tot zaken direct de schoolorganisatie of het onderwijs betreffend.



Memo

Naast de schoolkrant worden ouders incidenteel (al dan niet via prikboarden in de gangen) schriftelijk geïnformeerd over actuele zaken, onder andere afwezigheid van een leerkracht, buitenschoolse activiteiten, actuele hulpvraag, notulen ouderraad (OR) en medezeggenschapsraad (MR).

Rapportage

Drie maal per jaar verschijnt er een schriftelijke verslaggeving over de cognitieve en sociaal/emotionele ontwikkelingen van de kinderen, middels een rapport, voor de leerlingen van groep 3 t/m 8.

Voor de leerlingen van de groepen 2 wordt er tweemaal een schriftelijke rapportage worden verzorgd en één voor de kinderen uit groep 1. Mogelijkheid om het rapport mondeling met de leerkracht(en) te bespreken, kan bij het 1^e en 2^e rapport op geplande contactavonden.

Website

Op het adres www.fabritiuschool.nl vindt u de website van de school. Hier vindt dagelijks een nieuws up-date op plaats en verder wordt de site informatief gebruikt voor o.a. de schoolgids, aanmeldingsformulieren, verslag van de ouderenquête, foto's van diverse groepsactiviteiten etc. Vele van deze informatie gegevens zijn ook te downloaden van de site.

Foto's van kinderen kunnen op de website worden geplaatst, tenzij de ouders hiervoor geen toestemming geven. De ouders moeten dit schriftelijk aangeven bij de directeur van de school.

Wij verzoeken u met bepaalde vragen/opmerkingen op school langs te komen en niet uitsluitend emails te sturen. De school stelt persoonlijk contact zeer op prijs.

Beide ouders

Wij krijgen steeds vaker te maken met de gevolgen van het toenemende aantal echtscheidingen en beëindiging van het geregistreerd partnerschap/samenlevingscontract. Wij zullen in beginsel beide ouders op dezelfde wijze van informatie voorzien, dus ook de ouder die niet de officiële voogdij heeft. Mocht echter het belang van het kind in het gedrang komen, dan kan van deze regel worden afgeweken.

Ouderenquête en ouderpanel

Eén keer in de 2 à 3 jaar worden de ouders gevraagd een enquête (oudertevredenheidsspeiling) in te vullen. Het is de taak van de directie, team, MR en OR om de uitkomsten van de peiling te benutten en waar nodig verbeterplannen door te voeren. De ouders gaven de Fabritiuschool als rapportcijfer in 2005 en 2008 respectievelijk een 7,6 en een 7,8. Twee keer per schooljaar organiseert de OR een “ouderpanelavond”. Het ouderpanel is een eigentijdse werkvorm om op een laagdrempelige en rechtstreekse manier in gesprek te komen met wisselende groepen ouders over allerlei actuele onderwerpen die betrekking (kunnen) hebben op de Fabritiuschool. Met het ouderpanel worden er geen besluiten genomen, dat is meer de taak van de directeur en MR. Als er voor eventuele verbeteringen een draagvlak is, worden ze in praktijk gebracht.

6.3 inspraak

ouderraad

De ouderraad [OR] wordt jaarlijks samengesteld uit de ouders die zich voor het lidmaatschap hebben opgegeven. De ouderraad houdt zich bezig met de contacten tussen ouders en school. De leden van de ouderraad bieden vooral praktische hulp bij een groot aantal schoolactiviteiten.

De penningmeester beheert de gelden van het schoolfonds. In het schoolfonds wordt de jaarlijkse ouderbijdrage gestort.

De ouderraad werkt sinds voorjaar 2003 met een officieel reglement, die geregistreerd staat bij de kamer van Koophandel.

medezeggenschapsraad

De wijze waarop de medezeggenschap binnen het onderwijs dient te worden vormgegeven is wettelijk vastgelegd in de Wet Medezeggenschap Scholen (WMS). In deze wetgeving is vastgelegd op welke wijze personeelsleden en ouders in staat worden gesteld hun medezeggenschap uit te oefenen op belangrijke beslissingen voor de school of de gehele stichting.

Op iedere school is er een Medezeggenschapsraad (MR) die bestaat uit een gelijke vertegenwoordiging van ouders en personeelsleden. In het Medezeggenschapsreglement van de school is vastgelegd waar ouders en/of personeelsleden informatie over dienen te ontvangen, advies over kunnen uitbrengen of instemming op kunnen

verlenen. De (locatie-)directeur voert periodiek overleg met de MR.

Stichtingsbreed is er naast de MR ook een Gemeenschappelijke Medezeggenschapsraad (GMR). De GMR heeft ongeveer dezelfde bevoegdheden als de MR maar dan voor zaken die alle -of in ieder geval een merendeel van- de scholen binnen de stichting aangaan. De bevoegdheden van de GMR zijn vastgelegd in het Gemeenschappelijk Medezeggenschapsreglement. Het bovenschools management voert periodiek overleg met de GMR.

De medezeggenschapsraad op de Fabritiuschool [MR] bestaat uit vijf ouders en vijf leerkrachten en wordt gekozen door respectievelijk de ouders en het personeel.

6.4 ouderactiviteiten

hulp aan school

Voor de begeleiding van excursies, schoolreizen en kampen, de organisatie van vieringen, projecten en evenementen, het werken in het documentatiecentrum en het begeleiden van leerlingen bij het maken van werkstukken en op vele andere gebieden wordt de leerkrachten door enthousiaste ouders de helpende hand geboden. Ouders kunnen zich daarvoor na of tijdens de jaarlijkse kennisinformatieavond opgeven bij de leerkracht(en).

In de hele school wordt ook meegewerkt door spelletjes- en leesouders, die betrokken zijn bij bijzondere spel- en leesactiviteiten in de groep.

klassenouders

Per groep wordt door de leerkracht meestal een tweetal klassenouders gekozen, die de ouderhulp in de betreffende groep coördineren.

In de loop der jaren hebben enkele ouders, door nauw betrokken te zijn bij het werken in de school, een ruime ervaring opgebouwd.

De klassenouders zijn geen aanspreekpunt voor klachten betreffende het onderwijs. Voor dergelijke klachten kunnen de ouders terecht bij de groepsleerkracht.

luizenouders

Om het probleem van hoofdluis in een zo vroeg mogelijk stadium te ontdekken en een explosie ervan binnen de school te voorkomen, wordt er elke eerste week na een vakantieperiode, van een week of langer, een controle uitgevoerd bij alle kinderen van de school. Per groep kunnen ouders zich hiervoor



opgeven om te helpen, zodat tijdens de lessen deze controle kan worden uitgevoerd.

eindverantwoordelijkheid

De eindverantwoordelijkheid voor het begeleiden van kinderen door hulp- en klassenouders berust altijd bij de groepsleerkracht. De leerkracht dient te handelen naar het veiligheidsbeleid van de school, zoals dat staat omschreven op pagina 24 van deze gids

6.5 overblijfmogelijkheden

overblijven

Met ingang van het schooljaar 2004/2005 is de Overblijfvereniging "Tussen 12&1" opgericht. Om gebruik te kunnen maken van de overblijffaciliteiten op de Fabritiuschool zal een gezin lid moeten worden van deze overblijfvereniging.

Daarnaast conformeren de ouders zich, door lid te worden, aan de statuten van deze vereniging, zoals die zijn vastgelegd bij een notaris, en het huishoudelijk reglement van de vereniging.

Belangrijkste noot hieruit is, dat de ouder door deelname aan deze vereniging verplicht bent om ongeveer 4 à 5 per jaar te helpen bij het overblijven op school en toezicht te houden. Dit alles volgens een rooster die de ouder ruim van tevoren krijgt aangereikt. Het complete reglement is verkrijgbaar bij de directie van de school.

De kinderen eten onder toezicht van een leerkracht in een lokaal uit hun eigen bouw. Hierna gaan de kinderen naar buiten of bij slecht weer kunnen zij zich binnen met [gezelschaps]spelletjes, lezen of vrij spelen amuseren. De overblijfkrachten en hulpouders (volgens de verplichting) houden hierbij toezicht.

Aan het overblijven zijn kosten verbonden. Een overzicht van de kosten kunnen de ouders in het reglement vinden. (zie ook de website van de school www.fabritiuschool.nl)

6.6 contacten leraren/ouders

contacten met leerkrachten

Naast de genoemde informatievoorzieningen genoemd bij hoofdstuk 6.2, is het natuurlijk altijd mogelijk voor ouders om een gesprek te hebben met een leerkracht, wanneer de ouders dat nodig achten. Een *afspraak* biedt de meeste zekerheid voor een ongestoord gesprek. De beste tijd om een afspraak te maken is voor of na schooltijd. Een afspraak maken kan [bij voorkeur] mondeling maar ook schriftelijk.

Indien noodzakelijk kan het natuurlijk ook zijn dat de leerkracht met de ouder contact opneemt om een afspraak voor een gesprek te maken. Telefonisch contact met school is altijd mogelijk. Voor telefonisch contact met de leerkrachten worden de ouders verzocht de volgende tijden in acht te nemen:

- 's ochtends tot 8.15 uur
- tussen de middag 12.30 – 13.00 uur
- 's middags na 15.30 uur

Ouders en belangstellenden, die een deel van een *schooldag* in een bepaalde groep willen *meemaken*, kunnen daartoe een afspraak maken met de groepsleerkracht. Op informele wijze zijn ouders zo in de gelegenheid om de sfeer in de groep te proeven en om een indruk te krijgen van de manier waarop in de school gewerkt wordt.

Om voor de kinderen een rustige werksfeer in de school te waarborgen, geldt de afspraak dat ouders voor aanvang van de lessen de school weer hebben verlaten.

6.7 klachtenprocedure

Overal waar gewerkt wordt, zijn weleens misverstanden of worden er af en toe fouten gemaakt. Deze "huis- tuin- en keukenzaken" worden in eerste instantie met de leerkracht van het kind of andere direct betrokkenen besproken. Ons streven is dat elke leerkracht de ouder en zijn/haar kind altijd serieus neemt en goed naar hen en uw kind luistert om gezamenlijk naar de best mogelijke oplossing te zoeken.

Maar er zijn wel eens zaken waarover een ouder of een kind niet met de voorgaande personen kunnen of willen praten. Wij denken dan aan allerlei vormen van machtsmisbruik.

Op onze school zijn twee contactpersonen aangesteld.

(mevr. A. Rustemeijer-Gischler en mevr. M. Stolp-Goutier)

Elke ouder of kind kan een beroep op hen doen als er problemen zijn van welke aard ook. Elk gesprek wordt vertrouwelijk behandeld en er worden geen stappen gezet zonder de toestemming van de ouder. In overleg met de contactpersonen van de school wordt bekeken wie er moeten worden ingeschakeld om tot de best mogelijke oplossing te komen.

Via landelijke klachtencommissie (www.onderwijsgeschillen.nl) kunnen de ouders zich laten informeren.

Als het nodig mocht zijn kan de ouder zich ook direct in verbinding stellen met de externe vertrouwenspersoon.

Zij zal de ouder dan verder helpen en met de juiste personen in verbinding stellen.

Ons bestuur heeft het landelijk model klachtenregeling ondertekend. Deze regeling is te krijgen bij de directie en bij de interne vertrouwenspersonen.

Een onderdeel van de klachtenregeling zijn de gedragsregels ter voorkoming van ongewenste intimiteiten, agressie, geweld en discriminatie. In de *sociale kaart* is een lijst met nuttige adressen te vinden in het kader van de klachtenregeling.

Contactpersoon klachtenregeling		
Naam school Fabritiuschool	Naam betreffende medewerker Mw. A. Rustemeijer – Gischler Mw. M. Stolp - Goutier	Contactgegevens arustemeijer@fabritiuschool.nl mstolp@fabritiuschool.nl 035 - 6211702
Vertrouwenspersoon		
Stichting Openbaar Basisonderwijs Hilversum	Mw. H. (Heleen) de Jong	Heleen de Jong advies Kleverparkweg 92 2023 CJ Haarlem Tel. 06 – 25 02 45 55 info@heleendejongadvies.nl
Vertrouwensinspecteur		
Inspectie van het onderwijs	Mw. J. (Joke) Schuur	Inspectie van het onderwijs Postbus 2730 3500 GS Utrecht Tel. 0900-111 31 11
Klachtencommissie		
Landelijke Klachtencommissie Onderwijs		Landelijke Klachtencommissie Onderwijs Postbus 85191 3508 AD Utrecht Telefoon (030) 280 95 90 info@onderwijsgeschillen.nl www.onderwijsgeschillen.nl

6.8 ouderbijdragen

Jaarlijks wordt de ouders gevraagd, op vrijwillige basis, een bijdrage te storten in het *schoolfonds*. Het streefbedrag per schooljaar is momenteel vastgesteld op € 50,00 *per kind*. Het schoolfonds wordt beheerd door de ouderraad, die er in overleg met het team op toeziet, dat de gelden ten goede komen aan de kinderen. Komend schooljaar zal worden bekeken of schoolfonds in een andere financiële vorm kan worden betaald, om zo meer geld te kunnen genereren voor de school.

Over de wijze waarop het geld is besteed of besteed gaat worden, worden de ouders via de schoolkrant *Fabricaatje* geïnformeerd door middel van publicatie van een jaarverslag en een begroting, beide samengesteld door de ouderraad. Een jaarlijks benoemde kascontrolecommissie, bestaande uit twee ouders, controleert de besteding van de ouderbijdragen. Verder is er een in het najaar een algemene ouderavond, georganiseerd door de ouderraad en voor elke ouder toegankelijk, waarin verslag wordt gedaan over alle activiteiten van de ouderraad in het afgelopen schooljaar. Voorts zal er elk jaar op deze avond na de pauze een thema worden behandeld, die u allen aan kan gaan.

6.9 sponsoring

Als uitgangspunt wordt gehanteerd dat de overheid de scholen [financieel] in staat stelt te voldoen aan de wettelijke verplichtingen. Voor het verrichten van activiteiten en het treffen van voorzieningen in het belang van de leerlingen en de school, waarvoor de rijksvergoeding of andere inkomsten [ouderbijdragen] niet toereikend zijn, kan het middel van sponsoring worden gebruikt. Met betrekking tot sponsoring hebben onder andere de besturen- en ouderorganisaties een aantal uitgangspunten geformuleerd. Als belangrijkste daarbij geldt dat sponsoring:

- verenigbaar moet zijn met de pedagogische en onderwijskundige taak/doelstelling van de school;
- geen schade mag berokkenen aan de geestelijke en/of lichamelijke gesteldheid van leerlingen;
- geen invloed mag hebben op de positie van de school dan wel op de onderwijshoud, de kwaliteit en/of continuïteit van het onderwijsaanbod.

Een beslissing over sponsoring zal door bestuur en schoolleiding worden getoetst aan de hierboven genoemde uitgangspunten. Ouders, die bezwaar hebben tegen beslissingen over sponsoring en de wijze waarop sponsoring plaatsvindt, kunnen gebruik maken van het klachtrecht.

6.10 schoolverzekering

Op de Fabritiusschool hebben wij een verzekeringspakket voor kinderen en hulpouders, waarvan de hoofdlijnen als volgt zijn.

ongevallenverzekering leerlingen groepen 1 t/m 8

Deze verzekering is een aanvullende verzekering op de eigen verzekering. Het dekt de aanvullende kosten, waarin de eigen verzekering niet voorziet. De schoolverzekering is *geen* wettelijke aansprakelijkheidsverzekering in verband met schade veroorzaakt door het kind. Het afsluiten van zo'n w.a.-verzekering is de verantwoordelijkheid van ouders/verzorgers.

wettelijke aansprakelijkheid hulpouders

Ouders/verzorgers, die binnen of buiten de school behulpzaam zijn, vallen onder een gemeentelijke w.a.-verzekering.

Ervan uitgaande dat een ouder/verzorger verantwoordelijk is voor wat onder zijn/haar leiding plaatsvindt, houdt deze gemeentelijke w.a.-verzekering in dat de aansprakelijkheid van de ouder/verzorger wordt overgenomen door de verzekeringsmaatschappij van de gemeente indien de ouder/verzorger wordt aangesproken voor een onrechtmatige daad [=verwijtbaar handelen] die hij/zij zelf heeft gepleegd of die is gepleegd door een of meer leerlingen gedurende de tijd dat die onder toezicht van de ouder/verzorger stond[en]. Mochten ouders hulp aanbieden in de vorm van vervoer van leerlingen, dan is een inzittendenverzekering verplicht.

6.11 voor- en naschoolse opvang

Vanaf 2007 hebben wij een inspanningsverplichting om zorg te dragen voor voor- en naschoolse opvang van onze leerlingen in dien de ouders dit wensen.

De onderwijsbesturen primair onderwijs binnen de gemeente Hilversum hebben hiervoor met de enige aanbieder in Hilversum, de Stichting Kinderopvang Hilversum, een samenwerkingsverband afgesloten. Om gebruik te kunnen maken van de voor- en naschoolse opvang moeten de ouders contact opnemen met de locatie van de SKH en hun kind(eren) daar inschrijven. (035-6834499)



Hoofdstuk 7

De ontwikkeling van het onderwijs

7.1 kwaliteitszorg

Visie op kwaliteitszorg

Wat is kwaliteitszorg?

Onder *kwaliteit* wordt verstaan dat scholen erin slagen hun beoogde kwaliteit naar tevredenheid van zichzelf, het team, de leerlingen, de ouders, het bovenschools management en de overheid te bereiken. Deze doelen worden deels bepaald door de school zelf en deels door de overheid. Binnen de rechten en plichten in de Nederlandse onderwijswetgeving bepaalt de school in samenspraak met het bovenschools management zelf welke kwaliteit zij wil leveren.

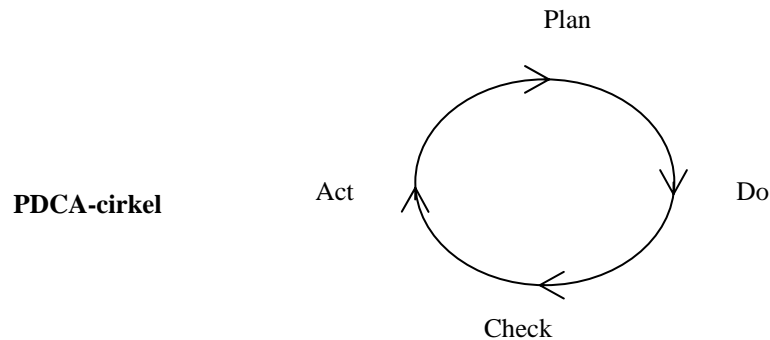
Om de beoogde kwaliteit te kunnen bereiken is het van belang dat deze geformuleerd wordt in te bereiken doelen. Deze doelen moeten helder zijn en aanvaard worden.

Onder *kwaliteitszorg* wordt verstaan de zorg voor het realiseren en behouden van deze kwaliteit. In eerste instantie zijn scholen zelf verantwoordelijk voor deze kwaliteitszorg. Dit betekent dat scholen zorgen voor samenhangend beleid, concrete doelen, goed management om de nodige acties en controles uit te voeren.



Hoe wordt vorm en inhoud gegeven aan kwaliteitszorg?

Kwaliteit mag geen toeval zijn. Daarom is systematisch werken aan de kwaliteit van de school noodzakelijk. Systematisch werken met betrekking



tot kwaliteitszorg vraagt van scholen dat zij werken conform de PDCA-cirkel (W.E. Deming).

Van de scholen binnen de Stichting Openbaar Basisonderwijs Hilversum wordt verwacht dat zij deze PDCA-cyclus toepassen op die kwaliteitsaspecten die door de inspectie in haar toezicht worden beoordeeld.

Deze kwaliteitsaspecten komen in een cyclus van vier schooljaren aan bod. Dit gebeurt door middel van het Werken Met Kwaliteitskaarten van Cees Bos.

7.2 activiteiten ter verbetering van het onderwijs in de school

In de afgelopen schooljaren is er hard gewerkt aan de verbetering en de vernieuwing van het onderwijs in de school. Dit heeft gestalte gekregen in de volgende activiteiten:

- de verbetering en modernisering van het leerlingvolgsysteem,
- de voortschrijdende verfijning van de zorg voor op- en uitvallende leerlingen,
- de invoering van het werken volgens de richtlijnen van de zogenaamde 1-zorgroute,
- de vergroting van deskundigheid binnen de school doordat veel leerkrachten cursussen volgen of gevolgd hebben [cursussen betreffende management, interne begeleiding, remedial teaching, computercursussen],
- bezinning op het begrip “communicatie tussen school en ouders”.
- het team is gewend om de methodes regelmatig aan te passen aan de eisen van de tijd. Daarom zijn in de afgelopen schooltijd de volgende methodes en ingevoerd en/of vernieuwd met een nieuwere versie:
 - “Leessleutel” voor het aanvankelijk leesproces

- “Pluspunt” voor het vak rekenen
- “Spelling in de Lift, werkwoordspelling” voor het onderdeel spelling van het vak taal
- “de Schrijfsleutel” voor het vak schrijven
- “Wijzer door het verkeer”, methode voor het verkeersonderwijs
- “Lees maar door” voor het voortgezet leesproces
- de verbetering van de zorg voor leerlingen met een handicap,
- de toenemende inzet van computers in de school [automatisering leerlingenadministratie, gebruik door leerlingen in de groepen 1 tot en met 8, gebruik door leerkrachten],
- vervanging van de oude krijt-schoorborden door digitale schoolborden (SMART) in de groepen 3 t/m 8
- de voortdurende evaluatie en mogelijke aanschaf van materiaal voor extra leerstof in het kader van de 1-zorgroute en binnen het hoogbegaafdheidprotocol
- het houden van studiedagen voor het personeel ter ontwikkeling van de kennis en vaardigheden in de school.
- werken aan de uitwerking van het schoolplan 2007-2011 met o.a. als speerpunten:
 - opzet systeem kwaliteitszorg
 - ontwikkeling voor- en naschoolse opvang
 - ontwikkeling passend onderwijs (o.a. Handelings Gericht Werken, 1-zorgroute)
 - beleid zittenblijven
 - (hoog)begaafdheidsprotocol
 - veiligheidsbeleid
 - ontwikkeling actief burgerschap

7.3 zorg voor de relatie school en omgeving

Wij werken samen met de volgende instellingen:

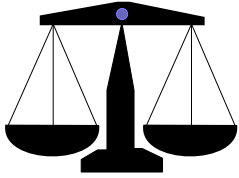
- GGD Gooi en Vechtstreek
 - *Afdeling Jeugdgezondheidszorg (JGZ):*
Wanneer een kind vier jaar wordt, draagt het consultatiebureau van de afdeling JGZ van de GGD Gooi & Vechtstreek de zorg over aan het schoolteam. Via de JGZ zijn er aan de school (indirect) een jeugdarts, een jeugdverpleegkundige, een logopedist en een doktersassistente verbonden. Zij onderzoeken de kinderen met het doel groei- en ontwikkelingsstoornissen vroegtijdig op te sporen en zo mogelijk te voorkomen.

Ongeacht de leeftijd van het kind kan de ouder zich altijd wenden tot de afdeling JGZ met vragen en/of problemen.

De jeugdarts en de jeugdverpleegkundige onderzoeken jaarlijks de leerlingen uit de groepen twee en zeven. Er wordt daarbij uitgebreid gekeken naar groei en ontwikkeling en de gezondheid. Naast deze items wordt bij het onderzoek in groep zeven ook nadrukkelijk gekeken naar een gezonde leefstijl. De ouders ontvangen van tevoren bericht wanneer hun kind onderzocht wordt.

- *Afdeling Logopedie*: Alle kinderen uit groep 1 worden individueel door de logopedist(e) gescreend. Deze onderzoeken vinden plaats op school, nadat ouders schriftelijke toestemming hebben gegeven. Als er bijzonderheden zijn, bespreekt de logopedist(e) dit met de ouders en de leerkracht(en). Daarnaast is ook extra onderzoek mogelijk voor leerlingen uit hogere groepen op verzoek van leerkrachten i.s.m. de ouders. Voor behandeling wordt het kind verwezen naar een logopediepraktijk in uw omgeving.
- Educatief Dienstverlenings Instituut Midden-Nederland [EDUNIEK] kan, waar nodig, hulp verlenen bij het onderwijs. Op verzoek van de ouders en de leerkrachten onderzoekt de EDUNIEK kinderen met leer- en/of gedragsproblemen. Verder kan de EDUNIEK leerkrachten adviseren en begeleiden en speciale programma's leveren.
- Globe, voorheen het GOCK [Goois Centrum voor Creativiteit]; Globe levert creatieve projecten voor het onderwijs. Leerkrachten kunnen bij deze praktische ondersteuning krijgen bij de expressievakken.
- De bibliotheek organiseert projecten voor het onderwijs en leent bovendien materiaal uit
 - Politie Gooi- en Vechtstreek
 - Veilig Verkeer Nederland
 - Peuterspeelzaal "De Mallemolen"
 - NaSchoolse Opvang (NSO) Het Doedok
Eikbosserweg 166 1213 SB H'sum 0356210761
 - Stichting Kinderopvang Hilversum (SKH)
 - Mytylschool "De Trappenberg"; ondersteuning bij de zorg aan gehandicapte leerlingen.





Hoofdstuk 8 *De resultaten van het onderwijs*

8.1 inleiding

Veel leerlingen op de Fabritiusschool stromen door naar de hogere vormen van voortgezet onderwijs.

Wij spelen hierop in onder andere door:

- het geven van huiswerk;
- door de invoering van het takensysteem als mogelijke voorbereiding op het studiehuis;
- door de kinderen spreekbeurten te laten houden en
- door de kinderen vanaf groep vijf werkstukken te laten maken.

8.2 in- en uitstroomgegevens

instroom vanuit het speciaal onderwijs

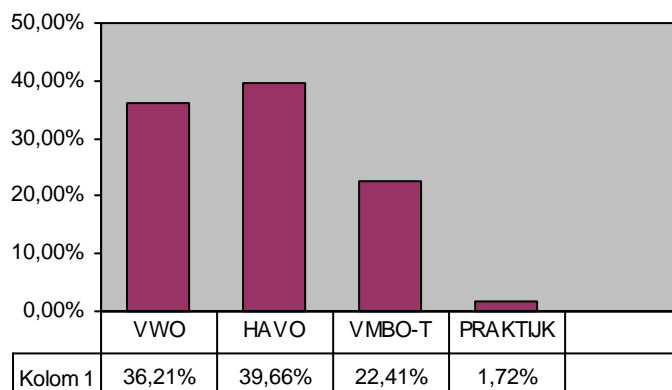
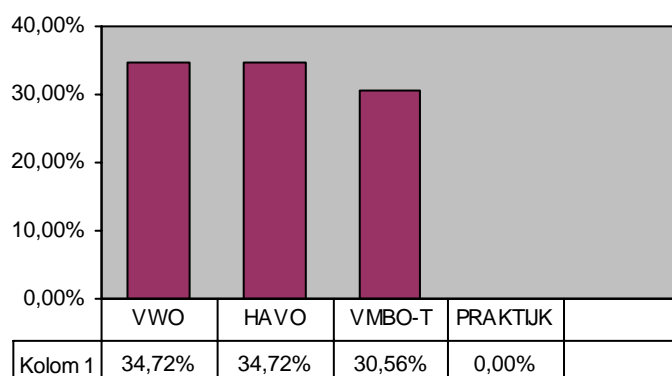
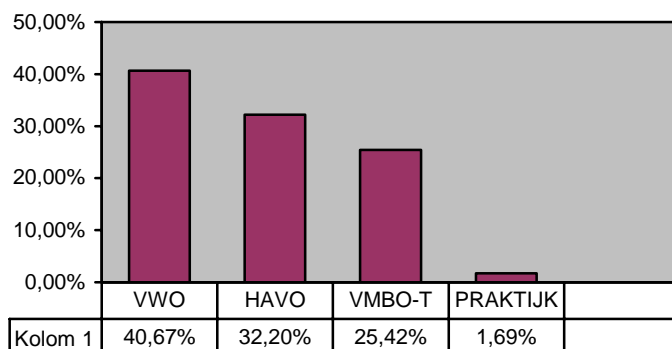
schooljaar 2005-2006 -	geen instroom
schooljaar 2006-2007 -	geen instroom
schooljaar 2007-2008 -	één leerling op school geplaatst vanuit onderwijs voor leer- en opvoedingsmoeilijkheden
schooljaar 2008-2009 -	geen instroom
schooljaar 2009-2010 -	geen instroom
schooljaar 2010-2011 -	geen instroom

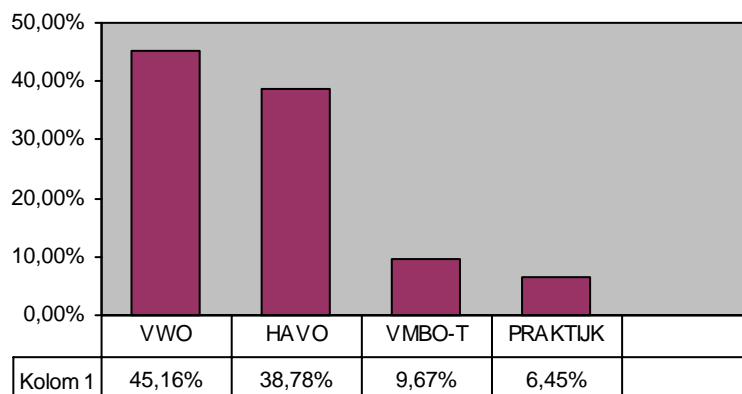
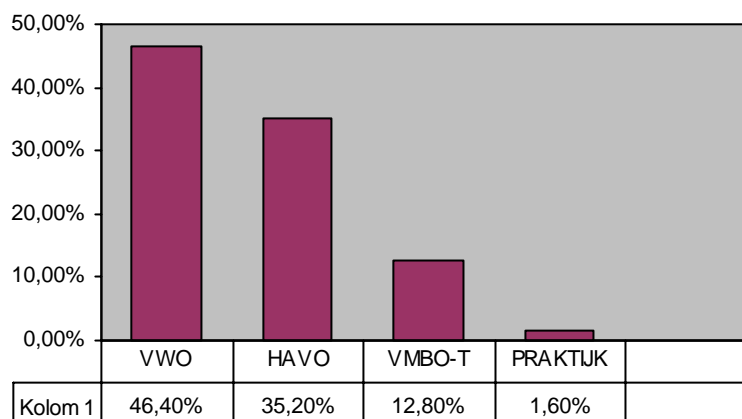
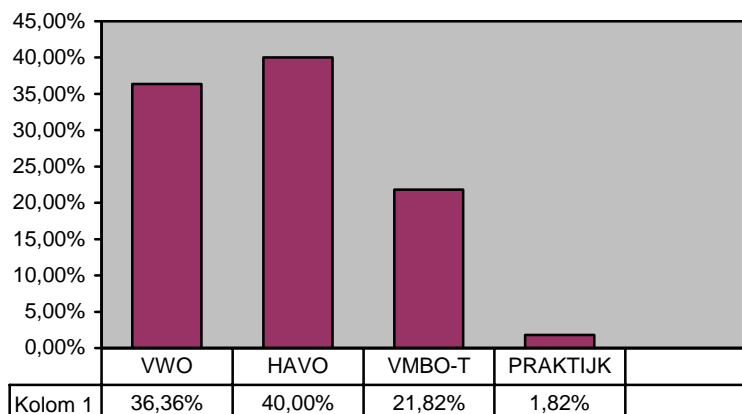
uitstroom naar het speciaal onderwijs

schooljaar 2005-2006 -	één leerling geplaatst op SBO school
schooljaar 2006-2007 -	één leerling geplaatst op SBO school met leer- en opvoedingsmoeilijkheden
schooljaar 2007-2008 -	geen uitstroom
schooljaar 2008-2009 -	geen uitstroom
schooljaar 2009-2010 -	twee leerlingen geplaatst op SBO school
schooljaar 2010-2011 -	drie leerlingen geplaatst op SBO school

uitstroom naar het voortgezet onderwijs



2005 / 2006 (58 schoolverlaters)**2006 / 2007 (72 schoolverlaters)****2007 / 2008 (59 schoolverlaters)**

2008 / 2009 (62 schoolverlaters)**2009 / 2010 (60 schoolverlaters)****2010 / 2011 (55 schoolverlaters)**



Hoofdstuk 9

Regeling school- en vakantietijden

9.1 onderwijstijd

aantal uren onderwijs

Een leerling moet in zijn gehele schoolloopbaan op de basisschool minimaal 7520 uren les hebben gehad. De verdeling van de lessen per groep of bouw mag de schoolorganisatie zelf bepalen, mits hij maar zorgt dat de leerling het wettelijke aantal uren les krijgt. Voor alle groepen geldt dat een schooldag maximaal 5,5 uur mag duren

9.2 benutting onderwijstijd

maatregelen ter voorkoming van lesuitval

Zoals uit hoofdstuk 5.1 blijkt, doen wij ons uiterste best om invalkrachten te regelen. Deze invalkrachten kunnen worden ingezet wanneer er bijvoorbeeld een leerkracht ziek wordt. Mochten er geen invalkrachten beschikbaar zijn dan zal er in het uiterste geval ertoe worden overgegaan om een klas naar huis te sturen. Het zal echter nooit gebeuren dat de ouder niet bekend is met het naar huis sturen van de leerlingen. De ouders/verzorgers ontvangen hierover altijd een mondeling of schriftelijk bericht.

maatregelen ter voorkoming en bestrijding van schoolverzuim

Als er op de Fabritiuschool sprake is van schoolverzuim dan wordt de zaak doorgaans voorgelegd aan de leerplichtambtenaar van de gemeente Hilversum. Deze ambtenaar bepaalt vervolgens welke maatregelen er genomen worden. Als er voor leerlingen verlof wordt aangevraagd, beoordeelt de directeur of er geldige redenen voor dit verlof zijn. Aan de hand van deze beoordeling kent de directeur het verlof wel of niet toe.



gronden voor vrijstelling

Als uitgangspunt geldt dat alle leerlingen deelnemen aan alle voor hen bestemde onderwijsactiviteiten.

Een leerling kan daarvan echter worden vrijgesteld indien de ouders of verzorgers daarom verzoeken op grond van:

- a. de lichamelijke of psychische gesteldheid van de leerling, blijkend uit een verklaring van een arts of daarmee gelijk te stellen deskundige;
- b. overwegende bezwaren als gevolg van de eigen godsdienst of levensovertuiging;
- c. andere gewichtige omstandigheden.

De directeur van de school besluit namens het bevoegd gezag over het verzoek van de ouders of verzorgers en bepaalt daarbij bovendien aan welke vervangende onderwijsactiviteit de leerling dient deel te nemen.

leerplicht

Een kind van *vier jaar* is nog *niet leerplichtig*. Het mag naar de basisschool maar het hoeft niet. Vanaf het moment dat een leerling op school is geplaatst geldt er formeel een verschijningsplicht. Wij gaan hiermee echter soepel om. De leerkrachten stellen het wel op prijs dat de ouder laat weten wanneer het kind niet aanwezig zal zijn.

Als het kind de leeftijd van *vijf jaar* heeft bereikt, is het *volledig leerplichtig*.

Ter voorkoming van overbelasting van de jonge leerlingen, zijn vijfjarigen voor ten hoogste vijf uur per week vrijgesteld van de verplichting de school te bezoeken. Van een beroep op deze vrijstelling wordt mededeling gedaan aan de leerkracht. In overleg met de directeur kan deze vrijstelling worden uitgebreid tot ten hoogste tien uur per week.

Aanvragen voor verlof van een leerling moeten schriftelijk worden ingediend bij de directeur. Dit geldt ook voor leerlingen die nog niet leerplichtig zijn. Over toekenning van verlof korter dan tien dagen beslist de directeur zelf. Aanvragen van verlof langer dan tien dagen worden doorgestuurd naar het regionaal bureau voor leerling-zaken van Gooi- en Vechtstreek te Bussum. Dit bureau neemt vervolgens een besluit over toekenning.

Verlof aansluitend aan een vakantieperiode wordt niet toegestaan. Extra verlof voor vakanties wordt niet toegestaan, tenzij uit een meegestuurde werkgeversverklaring blijkt dat deze verlofaanvraag ter vervanging is van de zomervakantie, die niet kon worden opgenomen in verband met werkomstandigheden of andere bijzondere omstandigheden.

9.3 school- en vakantietijden

schooltijden en pauzes

locatie Fabritiuslaan leerjaren 1 en 2	locatie Egelantierstraat leerjaren 1 t/m 4
<u>ochtend</u> ma, di, do, vr 8.30–12.00 wo 8.30–12.30	<u>ochtend</u> ma, di, do, vr 8.25–11.55 wo 8.25–12.25
<u>Middag</u> ma, di, do 13.15–15.15 wo, vr vrij	<u>Middag</u> ma, di, do 13.10–15.10 wo, vr vrij

locatie Fabritiuslaan leerjaren 5 t/m 8
<u>ochtend</u> ma, di, do, vr 8.30 – 12.00 uur wo 8.30 – 12.30 uur
<u>middag</u> ma, di, do, vr 13.15–15.15 uur wo, vrij

locatie Fabritiuslaan pauzetijden	locatie Egelantierstraat pauzetijden
<u>groepen 5 en 6</u> ma t/m vrij 10.00–10.15 woensdag 10.15–10.30	<u>groepen 3</u> ma t/m vrij 10.00–10.15 woensdag 10.15–10.30
<u>groepen 7 en 8</u> ma t/m vrij 10.20–10.35 woensdag 10.35–10.50	<u>Groepen 4</u> ma t/m vrij 10.20–10.35 woensdag 10.15–10.30

In de jaarlijks te verschijnen bijlage van de schoolgids en in de schoolkrant Fabricaatje worden de vakanties en vrije dagen vermeld.



9.4 regels van de leerplicht

regels voor toelating, verwijdering en schorsing

Het openbaar onderwijs stelt zich in principe open voor alle kinderen, ongeacht hun afkomst [ras, geloof/levensovertuiging, geaardheid, cultuur]. De woorden “in principe” geven aan dat er uitzonderingen zijn op de toegankelijkheid¹. Het schoolbestuur kan noodzakelijkerwijs een kind weigeren of verwijderen.

Een dergelijke situatie vormt echter een zeer grote uitzondering.

Een tweede begrenzing moet worden vermeld in termen van de mogelijkheden van de school. Indien de school na uiterste inspanning van de kant van de onderwijsgevendenden als team en na verkenning van externe hulpverleningsmogelijkheden [bijv. het samenwerkingsverband] tot de conclusie komt, dat het belang van de leerling buiten het openbaar onderwijs te Hilversum ligt, wordt de ouders in overweging gegeven naar een passender leer-/opvoedingssituatie om te zien.

Schorsing leerlingen

In het management statuut van de Stichting Openbaar Basisonderwijs Hilversum staat beschreven dat (locatie) directeuren gemandateerd zijn een besluit te nemen over toelating en schorsing van leerlingen.

Verwijderen van leerlingen is een besluit dat alleen door de directeur/bestuurder kan worden genomen.

¹ Bijv. wanneer een kind een aantoonbaar direct gevaar oplevert voor zijn fysieke en/of sociale omgeving.



Hoofdstuk 10 S.O.B.H.

Stichting Openbaar Basisonderwijs Hilversum

Met ingang van 1 augustus 2010 is er binnen de Stichting Openbaar Basisonderwijs Hilversum sprake van een scheiding tussen de functies van bestuur en intern toezicht, het zogenaamde 'Raad van Toezicht model'. De rol en verantwoordelijkheden van het bevoegd gezag zijn daarmee overgebracht naar een directeur-bestuurder. Het bestuur is vanaf die datum een raad van toezicht en oefent intern toezicht uit op de directeur-bestuurder.

Beide organen hebben elk een specifieke rol. De directeur-bestuurder is vanuit de rol van bevoegd gezag eindverantwoordelijk en aansprakelijk voor het besturen van de scholen. De leden van de raad van toezicht zijn verantwoordelijk en aansprakelijk voor de wijze waarop zij het toezicht op de directeur-bestuurder uitoefenen.

Samenstelling Raad van Toezicht:

- Dhr. J.C. (Jan) van Westering (voorzitter)
- Mevr. M.L.J. (Lous) van Haarst (vice-voorzitter)
- Dhr. H.W. (Henk) Broeders
- Dhr. H. (Bert) Sonneveld
- Mevr. G. (Grietje) de Vries

Het openbaar onderwijs Hilversum heeft een bestuursvorm als 'stichting openbaar basisonderwijs'. Dit betekent dat de stichting naast de toezichthoudende rol van de raad van toezicht ook de gemeenteraad gedeeltelijk als toezichthouder heeft. De rollen van beide toezichthouders zijn vastgelegd in de statuten van de rechtspersoon.

De directeur-bestuurder wordt met betrekking tot de (strategische) beleidsontwikkeling ondersteund door het bovenschools management. Het bovenschools management wordt gevormd door:

- Mevr. C. (Caroline) van Veen, hoofd kwaliteitszorg en onderwijs
- Dhr. J. (Jan) Wiegers, directeur financiën en huisvesting
- Dhr. E.G. (Eric) Borst, hoofd personeelszaken

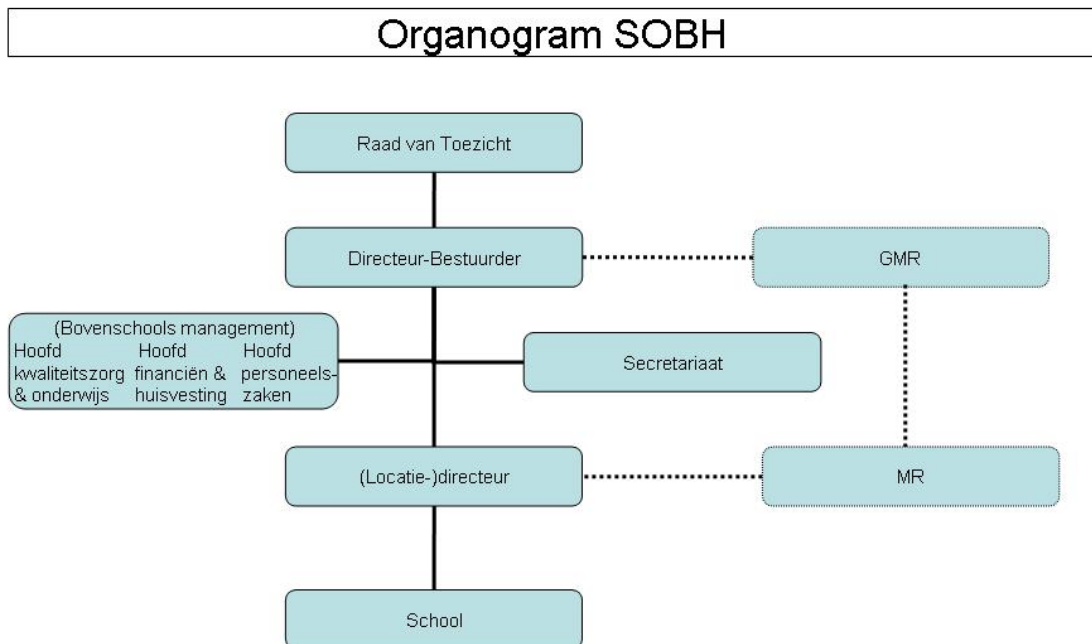
Verder wordt de bovenschoolse staf gevormd door:

- mevr. H. (Hiske) Degen, beleidsondersteuner onderwijs en kwaliteit / secretariaat
- mevr. B (Barbera) Kantor, beleidsondersteuner personeel / secretariaat
- mevr. S.W.M. (Sylvia) Brakkee, secretariaat
- mevr. C. (Conny) Bezuur, secretariaat

Bezoekadres: Laapersveld 59
1213 VB Hilversum
(Gebouw Laapersstaete, ingang B, 3^e verdieping)
Tel. (035) 622 13 70
Fax (035) 623 10 21

Postadres: Postbus 1402
3800 BK Amersfoort

De hiërarchische structuur van de organisatie in het raad van toezichtmodel schematisch weergegeven:





Hoofdstuk 11 Namen/adressen

11.1 toelichting

In elke editie van de schoolkrant Fabricaatje worden de namen, adressen, postcodes en telefoonnummers van de directie, personeelsleden, overblijfskrachten, medezeggenschapsraadsleden, ouderraadsleden en leden van de redactie van Fabricaatje opgenomen.

Ondanks alle informatie in deze gids kan het voorkomen dat er nog vragen zijn. Vragen over de school kunnen gesteld worden aan één van de teamleden of aan de directeur. Vragen over het onderwijs in het algemeen en vragen die de ouder liever eerst met een onafhankelijk iemand wilt doorspreken, kunnen worden voorgelegd bij 5010. 5010 is de vraagbaak voor ouders over openbaar onderwijs. Telefonisch op nummer 0800 5010 toets 4, op schooldagen tussen 10.00 uur en 15.00 uur. Digitaal via de website www.50tien.nl. Op deze site vindt de ouder veel vragen en antwoorden en heeft de ouder de gelegenheid om zelf een vraag te stellen, die per e-mail wordt beantwoord.

